



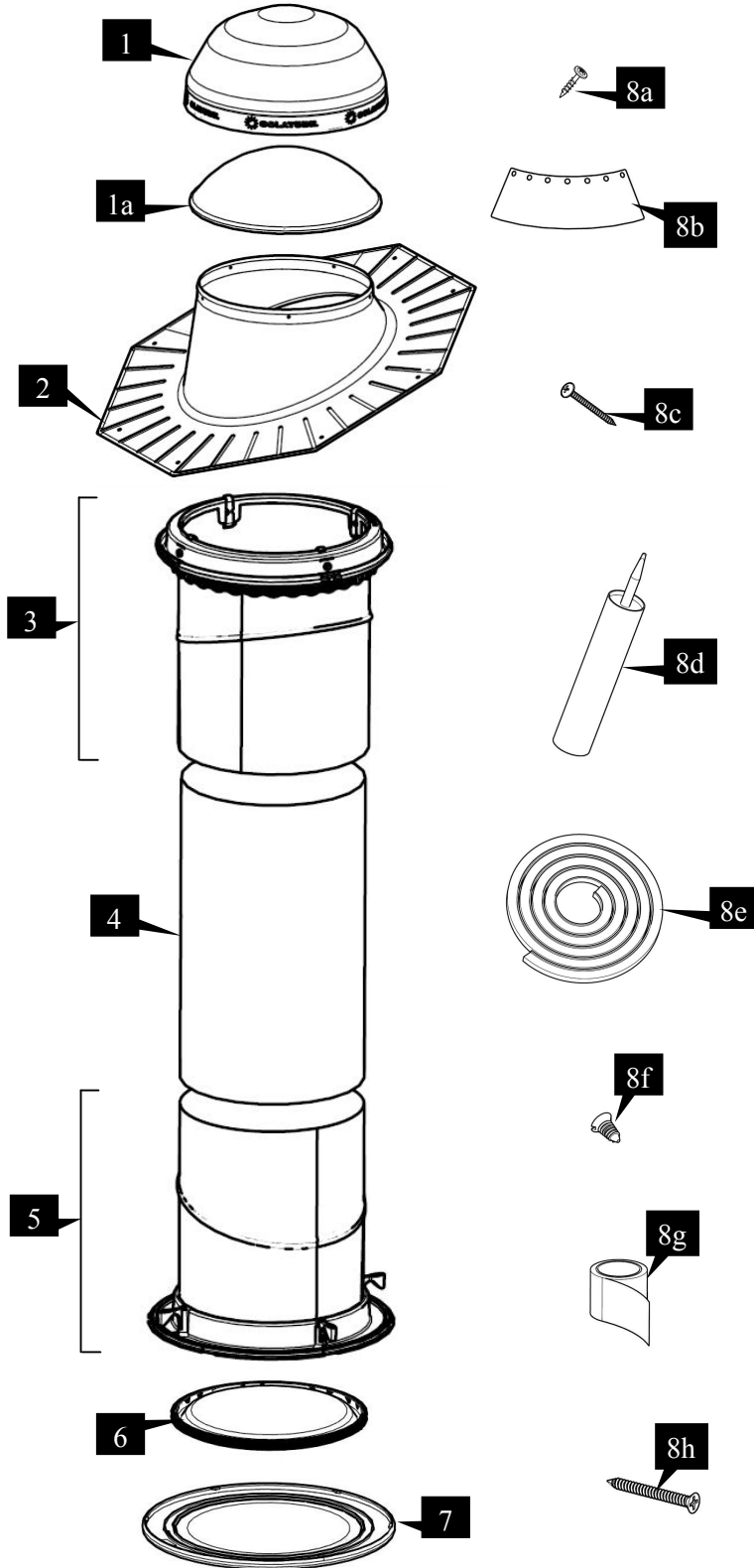
SOLATUBE
Innovation in Daylighting.

Solatube® Brighten Up®-Serie

Solatube® 160 DS DS-Tageslichtbeleuchtungssystem

Solatube® 290 DS DS-Tageslichtbeleuchtungssystem

Montageanleitung



Teilleiste *		Anzahl
1	Kuppel mit Raybender® 3000-Technologie	(1)
	a. Kuppelstoßdämpfer**†	
2	Dachanschluss (Dichtungsblech mit oder ohne Neigung)	(1)
3	Oberlichtrohr bestehend aus: Kuppelring, Kuppelringdichtung, Spectralight® Infinity-Oberlichtrohr mit Winkeladapter	(1)
4	Spectralight® Infinity- Verlängerungsrohr 400 mm (16 Zoll)	(2)
5	Endrohr bestehend aus: Spectralight® Infinity-Endrohr mit Winkeladapter, Decknering	(1)
6	Effektlinse	(1)
7	Lichtzerstreuer	(1)
8	Versiegelungs- und Befestigungsset	
	a. Schrauben für die Kuppel - # 8 x 25 mm (1 Zoll)	(5)
	b. LightTracker™-Reflektor	(1)
	c. Schrauben für das Dichtungsblech - # 10 x 51 mm (2 Zoll)	(8)
	d. Dachdichtungsmittel	(1)
	e. Dehnungsring	(1)
	f. Schrauben für das Rohr - # 8 x 10 mm (3/8 Zoll)	(10)
g. 51 mm (2 Zoll) breites Klebeband – Rolle zu 5,5 m (18 Fuß)	(1)	
f. Trockenbauschrauben - # 6 x 40 mm (1 5/8 Zoll)	(4)	

Erforderliches Werkzeug:

Lochsäge
Stichsäge oder Säbelsäge
Hammer
Flacheisen
Arbeitsmesser
Maßband
Kartuschenpistole
Bohrschrauber mit Kreuzschlitz-Bits
Waxsstift
Magnetkompass
Erforderliche Sicherheitsausrüstung


*Angegebene Bauteile sind nicht in allen Kits enthalten, siehe Etikett auf dem Karton.

**†Gebiete mit hohen Windgeschwindigkeiten: Kuppelstoßdämpfer muss mit Kuppel montiert werden. Zur Erfüllung der Anforderungen für hohe Windgeschwindigkeiten ein Dichtungsblech ohne Neigung von 15,24 cm (6 Zoll) oder ein Dichtungsblech mit Neigung mit einer Turmverlängerung von 10,16 cm (4 Zoll) verwenden.


Die jeweils aktuellen Montageanleitungen finden Sie unter www.solatube.com/instructions

Solatube International, Inc. | 2210 Oak Ridge Way | Vista, CA 92081-8341 | www.solatube.com | T: 888.SOLATUBE

WARNUNG

 **Beginnen Sie erst mit der Montage, nachdem Sie die vollständige Anleitung einschließlich dieser Warnhinweise durchgelesen haben. (Die Verwendung von Materialien oder Methoden, die nicht von Solatube International zugelassen sind, führen zum Erlöschen der Garantie.)**

Solatube International, Inc. (Verkäufer) übernimmt keinerlei Verantwortung oder Verpflichtung für die Nichtbeachtung geltender Gesetze, Verordnungen, Bau-, Energie-, Feuer- und Sicherheitsrichtlinien, Dachgarantien und angemessenen Sicherheitsvorkehrungen durch Architekten, Lieferanten, Monteure oder Gebäudeinhaber. Die Montage dieses Produkts sollte nur von Personen vorgenommen werden, die für den Umgang mit den für die Montage nötigen Werkzeugen und der nötigen Ausstattung qualifiziert sind. Schützen Sie während der Montage sich selbst sowie alle anderen Personen und Objekte. Sollten Sie Zweifel hinsichtlich Ihrer Fähigkeiten und Kompetenz haben, wenden Sie sich bitte vor Beginn an eine qualifizierte Fachperson.

 **Die Montage erfolgt auf eigene Gefahr!**
Die Montage von Solatube-Produkten kann gefährlich sein und birgt das Risiko von Tod, Verletzung und Sachschaden. Das Gefahrenrisiko umfasst folgende Bereiche, ist jedoch nicht auf sie beschränkt:

- **Während der Montage können die reflektierenden Rohre des Solatube-Tageslichtbeleuchtungssystems das Sonnenlicht bündeln und dadurch große Hitze oder einen Brand verursachen. Entfernen Sie den Schutzfilm erst nach dem Einbau der Teile. Lassen Sie vor und während der Montage die Rohre nicht unbeaufsichtigt oder in Kontakt mit brennbaren Materialien, insbesondere nicht bei direkter Sonneneinstrahlung. Vermeiden Sie Hautverbrennungen.**
- Zum Solatube-Tageslichtbeleuchtungssystem gehörende Produkte sowie Solar Star-Produkte können scharfe Kanten haben. Tragen Sie bei der Handhabung und Montage der Produkte immer Arbeitshandschuhe aus Leder oder einem festen Stoff.
- Die Montage von Solatube-Tageslichtbeleuchtungssystemen erfordert das Klettern und Arbeiten in gefährlichen Höhen, darunter auch auf Leitern, Baugerüsten, Dächern und Dachböden. Ein Sturz oder fallende Gegenstände können zu Tod, Verletzungen und Sachschäden führen. Gehen Sie zur Verringerung des Risikos einer versehentlichen Verletzung extrem vorsichtig vor und treffen Sie unter anderem folgende Maßnahmen:
 - Halten Sie das Gebiet unterhalb Ihres Arbeitsbereichs von Personen, Tieren oder anderen Objekten frei.
 - Vermeiden Sie das Arbeiten auf glatten oder nassen Oberflächen.
 - Benutzen Sie Schuhe, die für ausgezeichneten Halt sorgen.
 - Verwenden Sie nur tragfähige, stabil aufgestellte Leitern.
 - Arbeiten Sie nur bei windstillem, trockenem Wetter.
 - Vergewissern Sie sich, dass sich Ihr Gewicht jederzeit auf einwandfrei tragfähiger Fläche befindet, wenn Sie auf dem Dachboden sind; Trockenbaumaterial ist nicht dafür gedacht, das Körpergewicht eines Menschen zu tragen.
- Zur Verringerung des Risikos von Feuer, Stromschlag und Verletzungen sollten beim Gebrauch elektrischer Werkzeuge stets grundlegende Sicherheitsmaßnahmen getroffen werden; dazu zählt das ständige Tragen einer Schutzbrille oder eines anderen geeigneten Augenschutzes; auch ist dafür zu sorgen, dass der Arbeitsbereich frei von Stromkabeln, Gas- und Wasserleitungen oder anderen Hindernissen ist.
- Beim Arbeiten auf dem Dachboden oder in anderen staubigen Bereichen empfiehlt sich zur Vermeidung von Lungenreizungen der Gebrauch einer Atemschutzmaske. Dachböden können dunkel und eng sowie extremen Temperaturen ausgesetzt sein. Geben Sie Acht auf scharfe, vorstehende Gegenstände. Führen Sie die Montage nicht ohne eine Person durch, die sich in Ihrer Hörweite befindet oder nahe genug ist, um Ihnen bei Bedarf zu Hilfe zu kommen.
- Solatube-Produkte sind nicht dafür gedacht, das Gewicht eines Menschen, von Werkzeugen oder anderen Gegenständen zu tragen. Das Gehen oder Ablegen von Gegenständen auf dem System könnte zu Verletzungen oder Sachschäden führen. Wenn das Produkt beschädigt ist, kann seine Tragfähigkeit vermindert sein; deshalb sollte das System umgehend repariert werden. Weichen Sie zur Gewährleistung eines sicheren Einbaus und Gebrauchs nicht von dieser Montageanleitung ab.

Elektrische Bauteile

- Schalten Sie vor Montage-, Wartungs- oder Reinigungsarbeiten die Stromversorgung am Sicherungskasten aus, und schließen Sie den Sicherungskasten ab, um ein versehentliches Wiedereinschalten der Stromversorgung zu verhindern. Wenn die Vorrichtung zur Unterbrechung der Stromversorgung nicht abgeschlossen werden kann, befestigen Sie am Sicherungskasten einen auffälligen Warnhinweis, z. B. einen Anhänger.

Dachneueindeckung

- Bei einer Dachneueindeckung müssen Solatube-Produkte mit besonderer Vorsicht behandelt werden. Um eine ordnungsgemäße Durchführung von Abbau und erneute Montage sicherzustellen, wenden Sie sich bitte an Ihren Solatube International-Vertreter.

Sehen Sie sich die nachfolgenden Montagetipps zu dem für Sie zutreffenden Produkt an:

Montagetipps für Tageslichtbeleuchtungssysteme

Diese Anleitung beschreibt Schritt für Schritt die Montage eines Solatube-Tageslichtbeleuchtungssystems unter den nachfolgend genannten Bedingungen. Bei anderen Dachtypen erfragen Sie zusätzliche Informationen bitte bei Ihrem Solatube International-Vertreter.

Flachdach mit Dachpappe - einlagiger Belag/Dachbahn - Asphaltschindel - geringe/keine Neigung - Spitzdach - vorgefertigte Aufsätze - Metaldachplatten

Die jeweils aktuellen Montageanleitungen finden Sie unter www.solatube.com/instructions

Solatube International, Inc. | 2210 Oak Ridge Way | Vista, CA 92081-8341 | www.solatube.com | T: 888.SOLATUBE



Montagetipps für Tageslichtbeleuchtungssysteme (Fortsetzung)

- Veranschlagen Sie für den Einbau mindestens 2-3 Stunden, insbesondere, wenn dies Ihre erste Montage ist.
- Schalten Sie tagsüber alle Lichter im Raum aus, um zu sehen, wie viel Tageslicht durch die Fenster einfällt, damit Sie so die beste Position für das Solatube-Tageslichtbeleuchtungssystem festlegen können. Wenn Sie einen bestimmten Bereich beleuchten wollen, platzieren Sie das System über diesen Bereich und nicht in die Raummitte. So vermeiden Sie es, dass der gewünschte Bereich im Schatten von großen Gegenständen im Raum liegt.
- Messen Sie den Abstand zwischen dem Dach und der Decke. Wenn die vorhandenen Rohre nicht ausreichen, bestellen Sie zusätzliche Rohre bei Ihrem Solatube International-Vertreter.
- Vermeiden Sie Dachbereiche, die im Schatten von Bäumen, Firsten und Kaminen oder neben Wasserabflussmulden und Regenrinnen liegen. Vermeiden Sie auch Dachbereiche mit Hindernissen wie Gas-, Wasser- oder Abflussleitungen, Lüftungskanälen, Belüftungs- oder Heizungsschächten oder HLK-Anlagen. Vergewissern Sie sich, dass das Dach dafür geeignet ist, eine Montage zu überstehen, ohne dass seine wasserdichten Eigenschaften beeinträchtigt oder die Gebäudestruktur geschwächt werden.
- Für bestmögliche Ergebnisse empfiehlt es sich, alle Klebstoffe, Dichtungen und Klebänder auf trockener Oberfläche und bei einer Mindesttemperatur von 21 °C (70 °F) anzubringen.
- Das Klebeband enthält einen druckempfindlichen Klebstoff und muss für eine gute Haftung an allen Verbindungsstellen gut angedrückt werden. Das Klebeband ist nicht als tragender Halt für Verlängerungsrohre gedacht. Verwenden Sie zur Gewährleistung der strukturellen Integrität an allen überlappenden Stößen von Verlängerungsrohren die vom Hersteller mitgelieferten Befestigungen.



Montagetipps für Tageslichtdimmer

- Montieren Sie den Solatube-Tageslichtdimmer nur an einem korrekt ausgerichteten Solatube-Tageslichtbeleuchtungssystem.
- Verwenden Sie nur für diese Auflistung genehmigte Bauteile mit Zulassung nach UL-Normen.



Montagetipps für Lichteinheit

- Die Installation darf nur von qualifizierten Elektrikern ausgeführt werden. Trennen Sie vor der Installation die Verbindung zur Stromversorgung.
- Verwenden Sie für Stromversorgungsanschlüsse Drähte, die für Temperaturen von mindestens 60° C ausgelegt sind.
- Benötigt wird ein Zugang über der Decke zu einer Abzweigdose oder einem Anschlusskasten.
- Wenn das Licht blinkt, kann dies darauf hinweisen, dass Wattzahl oder Typ der Lampe nicht korrekt sind oder die Isolierung zu nahe an der Leuchte liegt, oder eine andere Bedingung kann zu Überhitzung führen.
- Vorgesehen für eine Montage mit einem Mindestabstand von der Leuchte zu den Oberflächen von Vertiefungen (Seitenwand und Gebäudeelemente) von 13 mm (1/2 Zoll) und einem Abstand von 25 mm (1 Zoll) zu benachbarten Leuchten.
- Ausführung mit Thermoschutzschalter (Isolierung kann Kontakt zum Gehäuse haben).
- Geeignet für Feuchträume wie Waschküche, Badezimmer und Duschkabine. Bei einer Montage in einer Bade-/Duschkabine muss ein Erdschluss-Schutzschalterkreis verwendet werden.
- Verwenden Sie das Kit nur als Zusatzkomponente zu Produkten des Solatube-Tageslichtbeleuchtungssystems.

Vorsicht

- Brand- und Stromschlaggefahr. Die meisten vor 1985 gebauten Wohnungen sind mit Versorgungskabeln für eine Betriebstemperatur von 60 °C ausgestattet. Dieses Produkt darf nur von qualifizierten Elektrikern installiert werden.
- Verwenden Sie zur Verringerung der Brandgefahr nur:
 - Leuchtstofflampen, mittlere Sockelgröße - maximal 30 W
 - Kompakte Neonlampen (Röhre mit 4 Anschlusskontakten, quadratische Ausführung) nur 26 W



Montagetipps für Ventilationseinheit

Die Tipps hierzu finden Sie in der Montageanleitung der Ventilationseinheit.



Montagetipps für Solar Star-Dachstuhlventilator

- Lassen Sie die Abdeckung auf den Solar Star-Solarmodulen, bis das Produkt auf dem Dach montiert und abgedichtet ist. Decken Sie das Solarmodul immer ab, wenn der Motor, der Ventilator oder die Einheit gewartet wird. Die Ventilatorflügel werden vom Solarmodul gesteuert und können in Betrieb gehen, wenn Sonnenlicht auf das Modul fällt.
- Solar Star-Produkte sind nur für allgemeine Ventilationszwecke bestimmt. Saugen Sie damit keine gefährlichen Stoffe oder Gase ab, beispielsweise entzündliche, explosive oder brennbare Stoffe.
- Solar Star-Produkte haben frei liegende Ventilatorflügel. Verwenden Sie Solar Star-Produkte nicht in Bereichen, in denen sie ohne weiteres zugänglich sind.

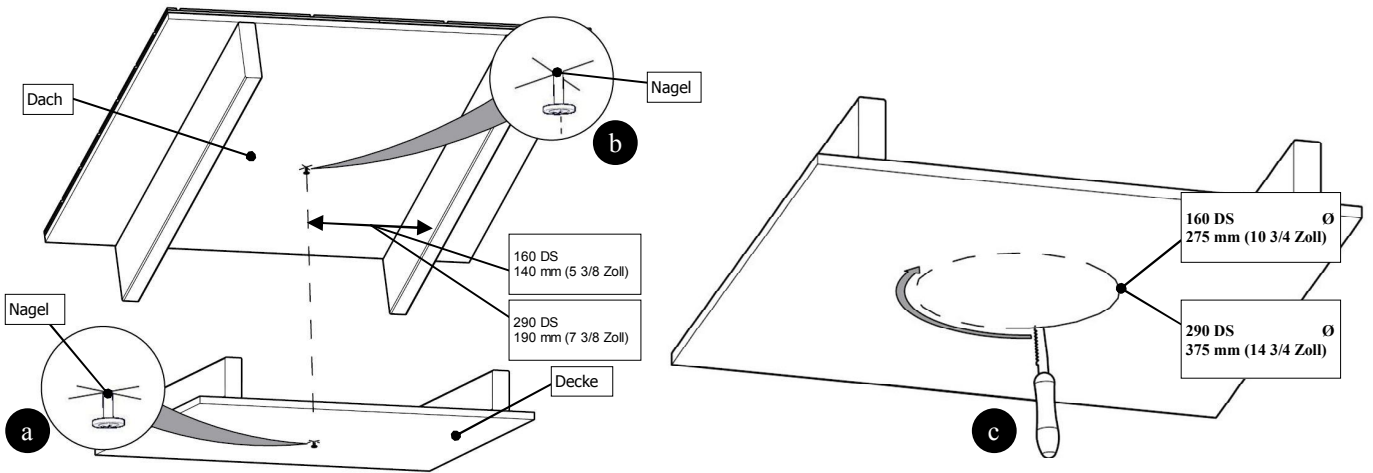
Vorsicht

- Beim Betrieb eines Solar Star-Produkts kann Kohlenmonoxid in ein Haus oder einen Dachboden gezogen werden, wenn Feuerungsanlagen nicht regelmäßig gewartet oder überwacht werden. Kohlenmonoxid (CO) ist ein farb- und geruchloses Gas, das Ihre Gesundheit gefährden oder zum Tod führen kann. Feuerungsanlagen müssen über eine ordnungsgemäße Lüftung verfügen. Solar Star-Produkte sind nicht dazu gedacht, die Lüftung für Feuerungsanlagen zu übernehmen.

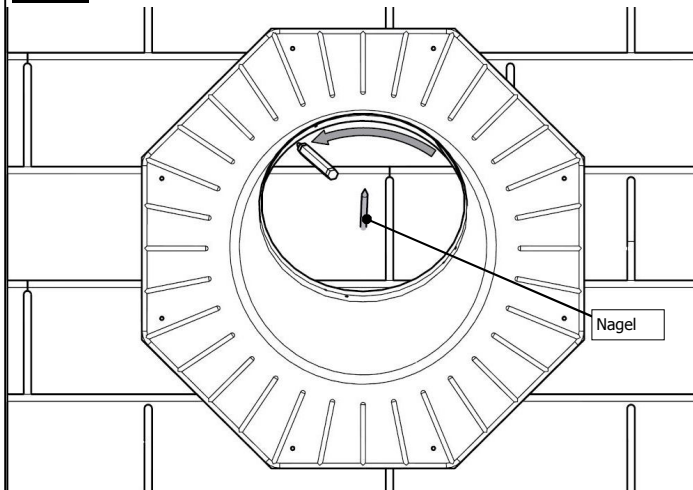
Die jeweils aktuellen Montageanleitungen finden Sie unter www.solatube.com/instructions

Solatube International, Inc. | 2210 Oak Ridge Way | Vista, CA 92081-8341 | www.solatube.com | T: 888.SOLATUBE

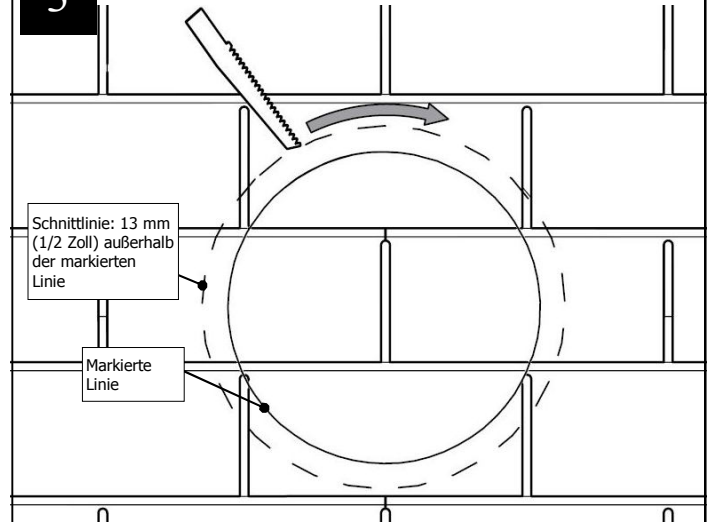
- 1** Markieren Sie die Position an Decke und Dach zwischen Trägern und Sparren mit Nägeln. Schneiden Sie das Deckenloch aus. Mindestabstand zwischen Mitte des Nagellochs und Balken 140 mm (5 3/8 Zoll) für 160 DS und 190 mm (7 3/8 Zoll) in (190 mm) für 290 DS.



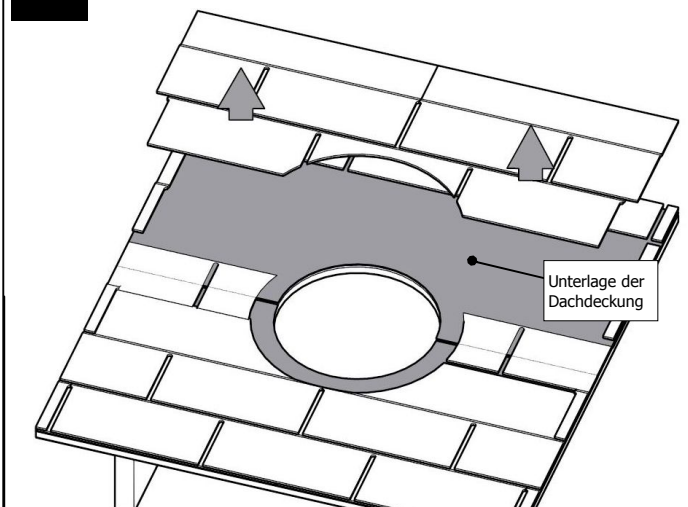
- 2** Nehmen Sie den Nagel als Mittelpunkt, und ziehen Sie einen Kreis innerhalb des Dachanschlussansatzes.



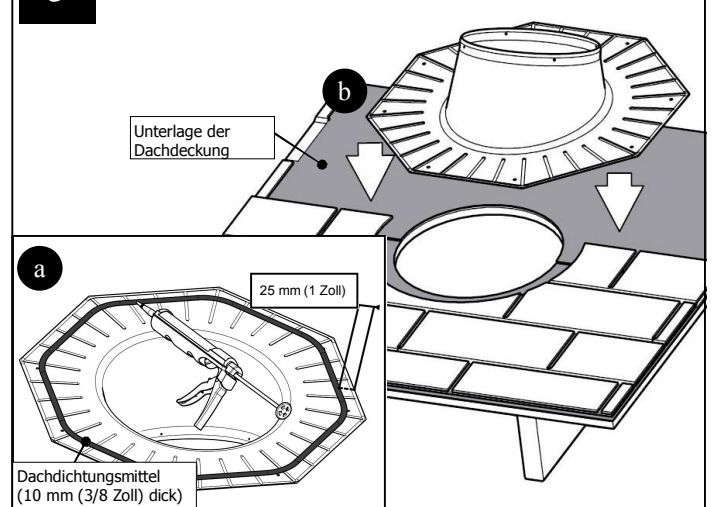
- 3** Schneiden Sie die Dachöffnung aus.



- 4** Entfernen Sie die Dachschindeln.

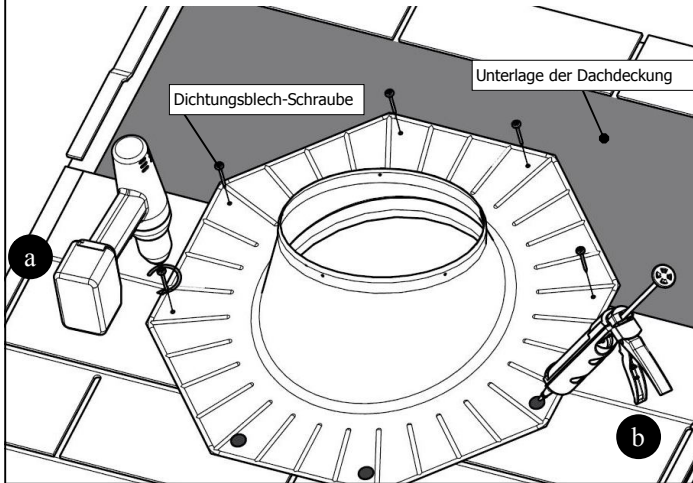


- 5** Bringen Sie den Dachanschluss an.

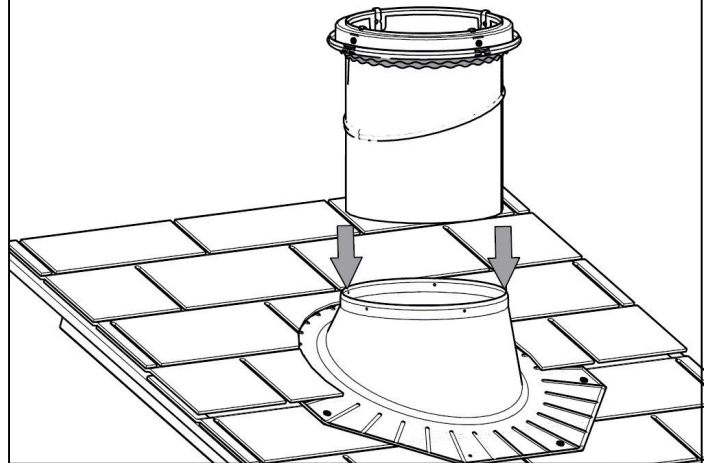


6

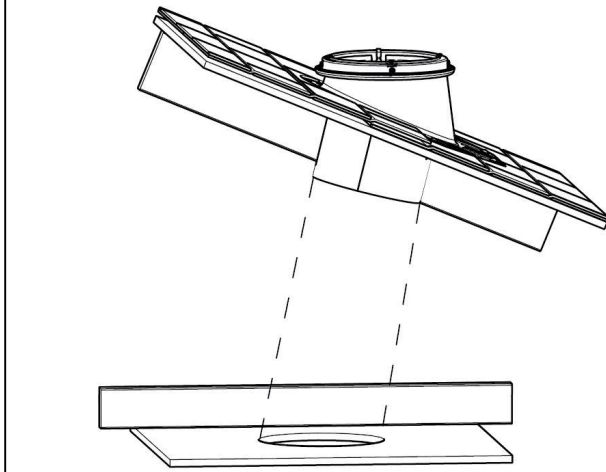
Befestigen Sie das Dichtungsblech am Dach, und bringen Sie die Schindeln wieder an.

**7**

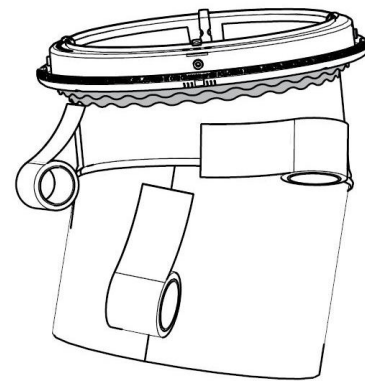
Richten Sie den Kuppelring an den Löchern im Dichtungsblech aus.

**8**

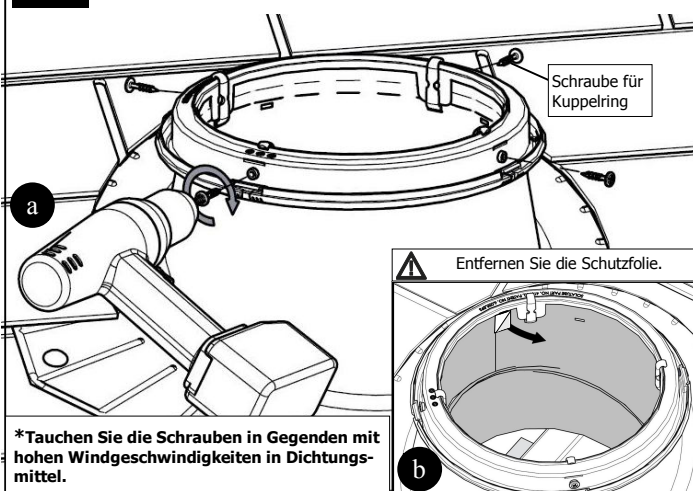
Richten Sie den Winkel des Oberlichtrohrs passend zur Deckenöffnung aus.

**9**

Entfernen Sie das Oberlichtrohr, und kleben Sie es ab. Sichern Sie alle Verbindungsstellen mit Kleband.

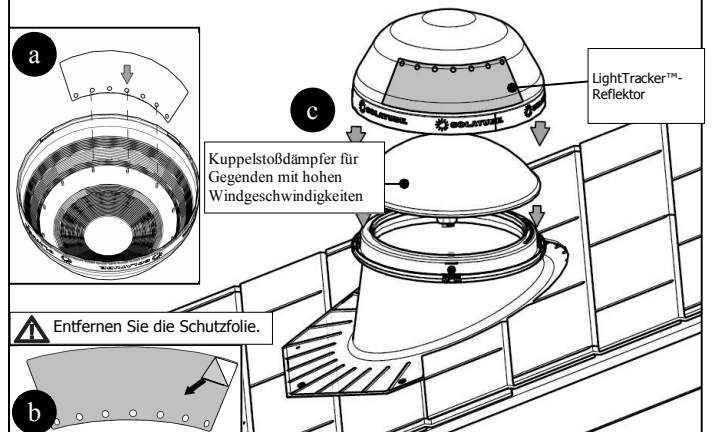
**10**

Befestigen Sie das Oberlichtrohr am Dichtungsblech.*

**11**

Montage der Kuppel

Die reflektierende Seite des LightTracker™-Reflektors zeigt auf der Nordhalbkugel nach Süden (auf der Südhalbkugel nach Norden). Richten Sie die Kuppel aus, und lassen Sie sie an allen vier Arretierungen einrasten.

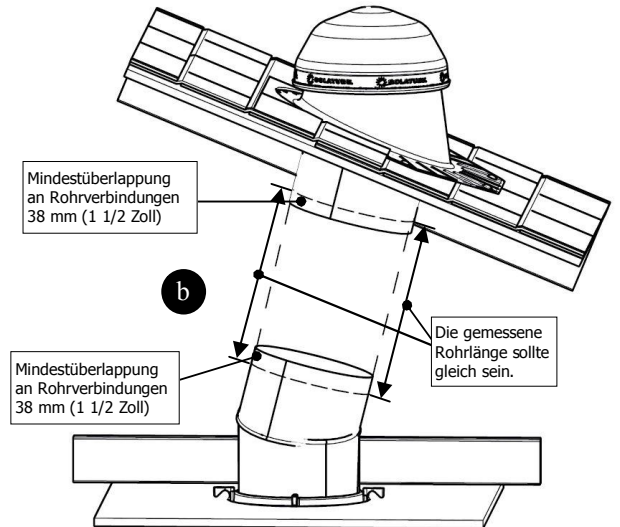
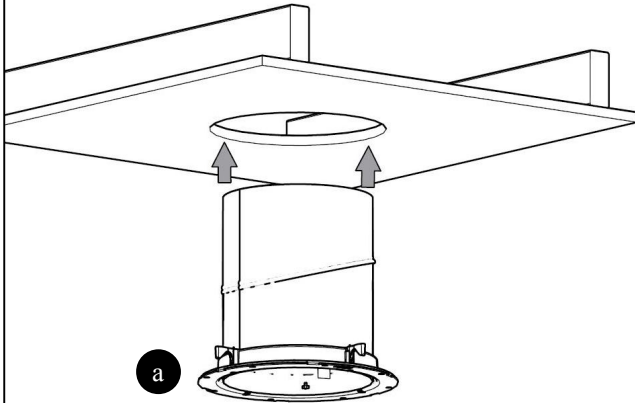


Die jeweils aktuellen Montageanleitungen finden Sie unter www.solatube.com/instructions

Solatube International, Inc. | 2210 Oak Ridge Way | Vista, CA 92081-8341 | www.solatube.com | T: 888.SOLATUBE

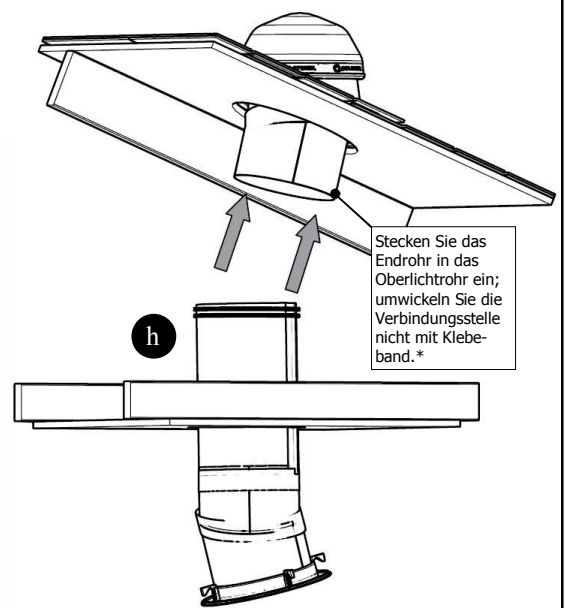
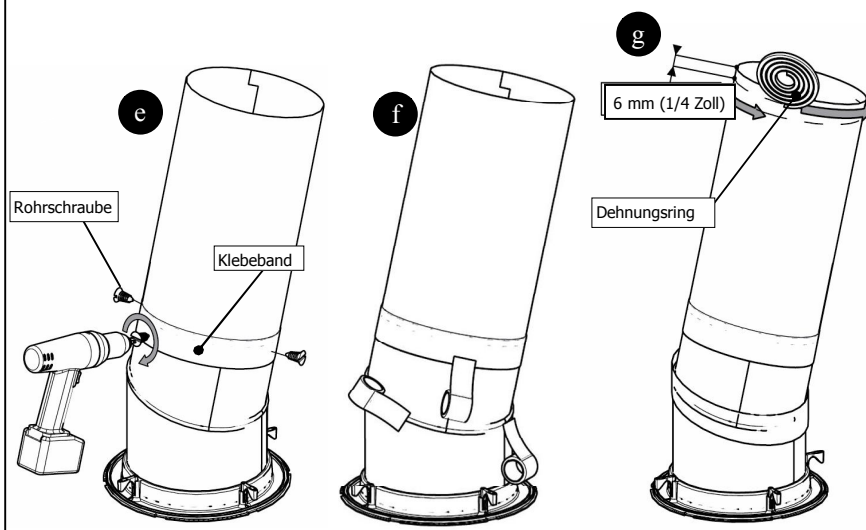
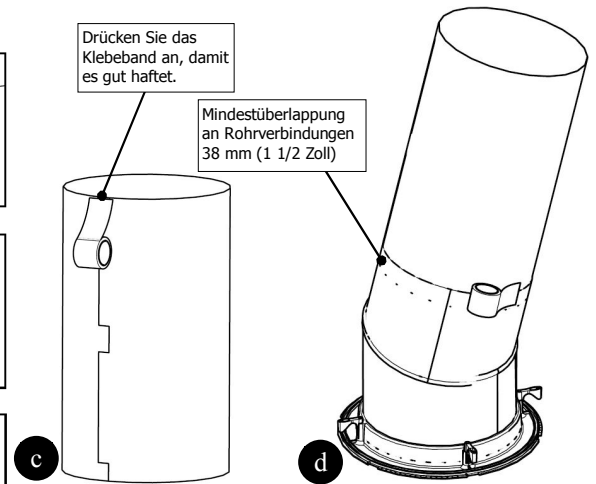
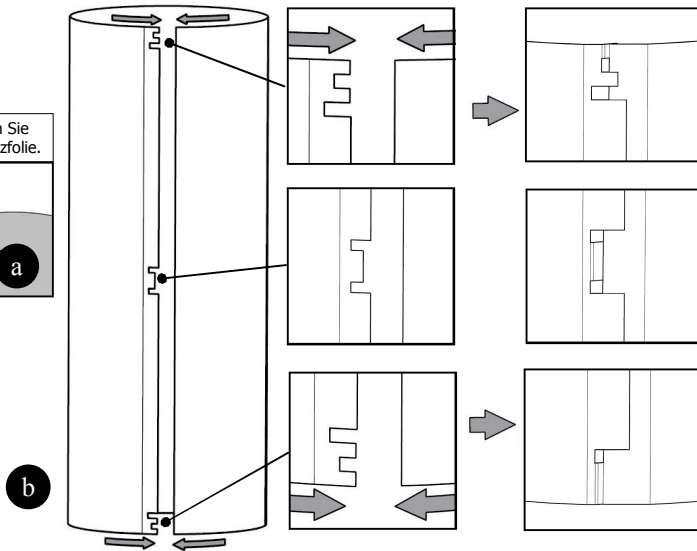
12

Setzen Sie Endrohr ein.
Richten Sie das Rohr aus, und messen Sie das Rohrstück.

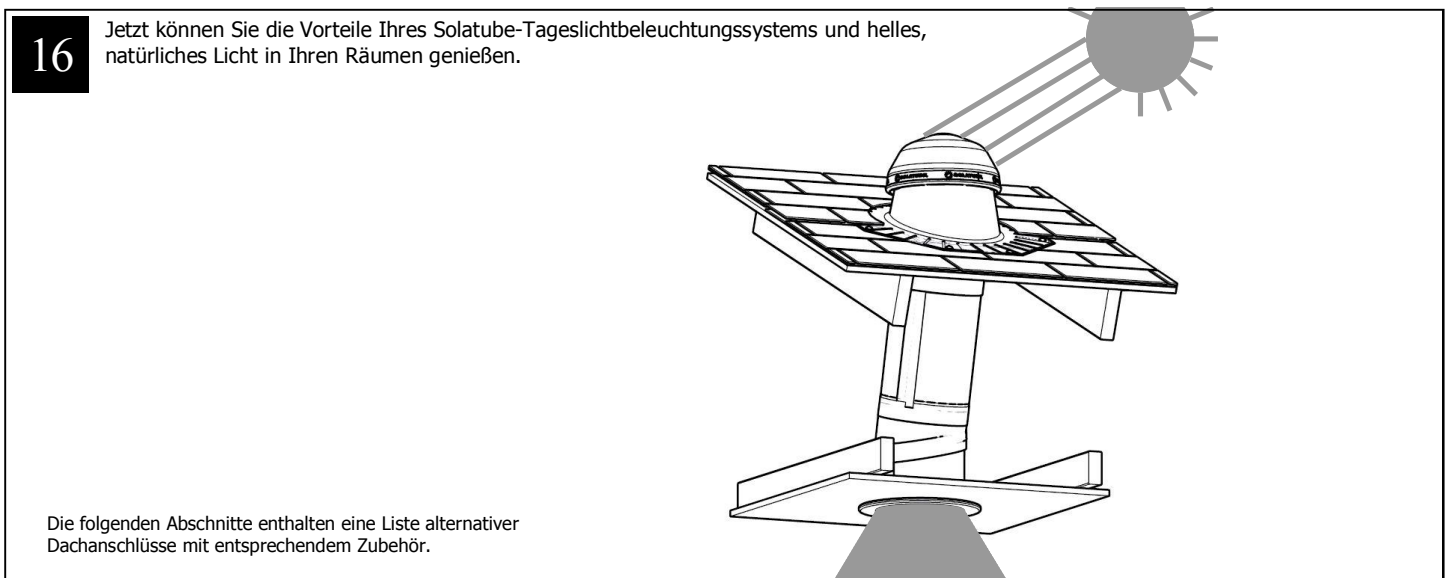
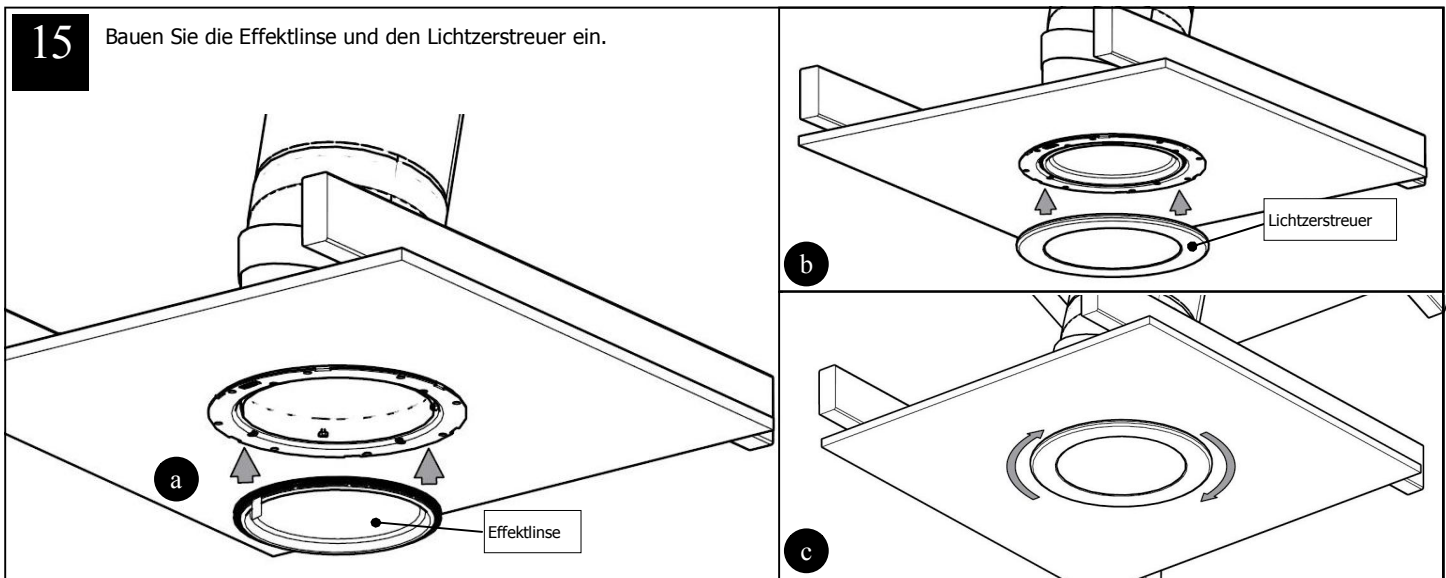
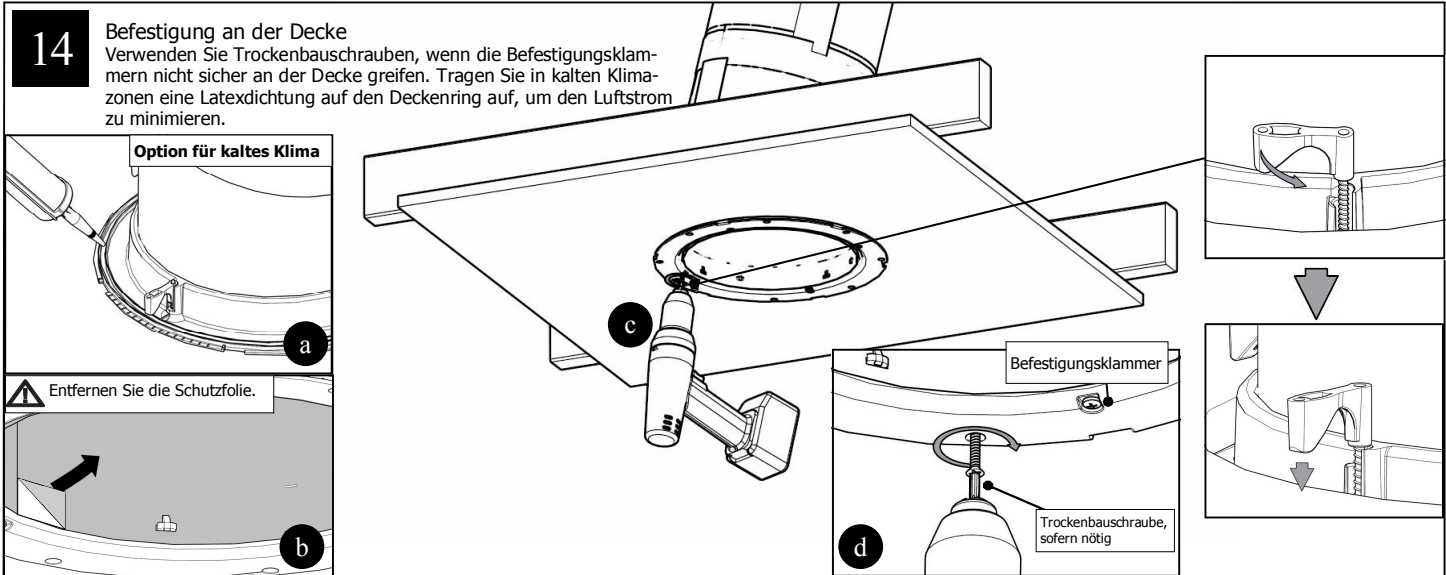


13

Zusammenbau und Montieren des Rohrstücks
Formen Sie mit Hilfe der Nuten ein kegelförmiges Rohr.



*Bei einer kommerziellen Montage mit abgehängter Decke wird die Verbindungsstelle mit Klebeband umwickelt.

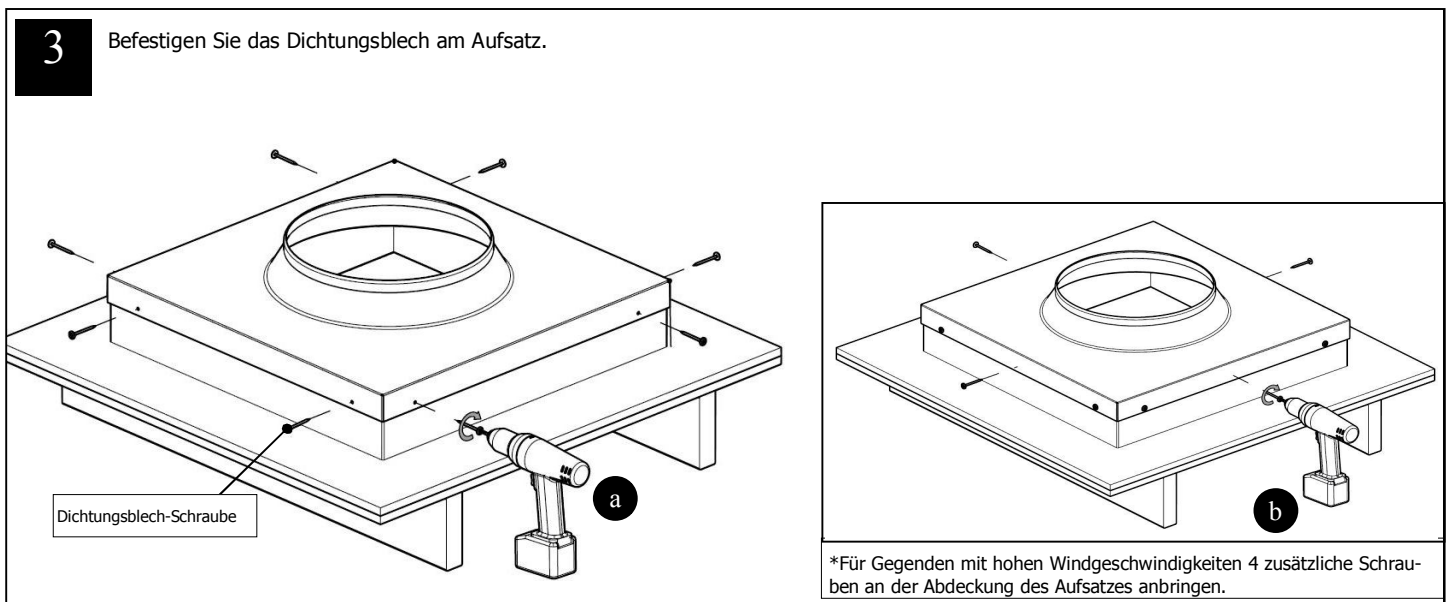
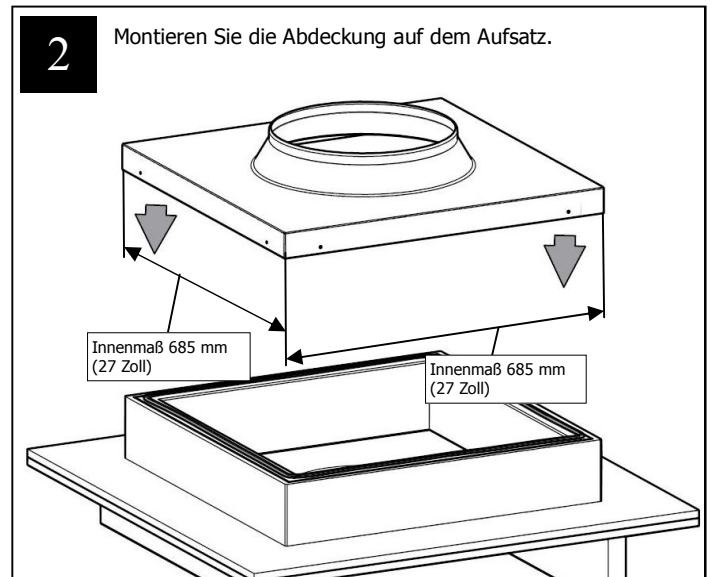
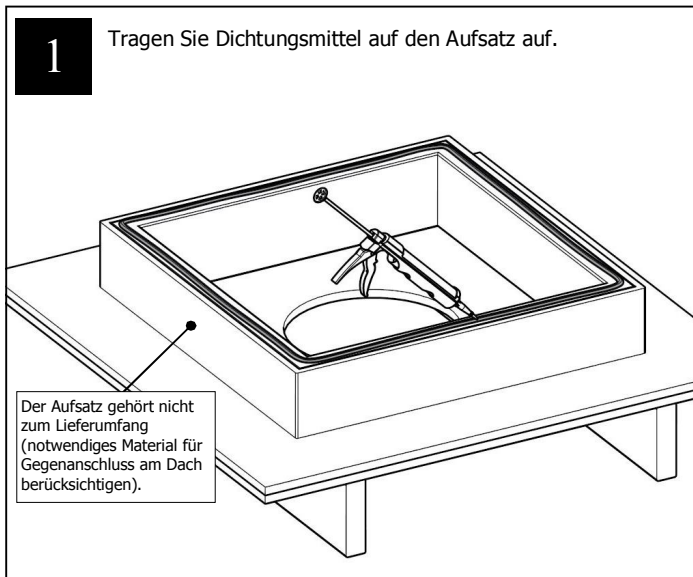


Die jeweils aktuellen Montageanleitungen finden Sie unter www.solatube.com/instructions
Solatube International, Inc. | 2210 Oak Ridge Way | Vista, CA 92081-8341 | www.solatube.com | T: 888.SOLATUBE

Angehobener Dachanschluss – Anhang zur Montageanleitung

Teilleiste	Anzahl
1 290 DS (350 mm/14 Zoll) Angehobener Dachanschluss (Innenmaß 685 mm (27 Zoll) X 685 mm (27 Zoll))	(1)

Zusatzmaterialien und Werkzeuge	Anzahl
1 Dachdichtungsmittel	(1)
2 Dichtungsblech-Schrauben - # 10 x 51 mm (2 Zoll)	(8)



Die jeweils aktuellen Montageanleitungen finden Sie unter www.solatube.com/instructions

Solatube International, Inc. | 2210 Oak Ridge Way | Vista, CA 92081-8341 | www.solatube.com | T: 888.SOLATUBE

Universal-Ziegeldachanschluss – Anhang zur Montageanleitung (mit Dachanschlussansatz)

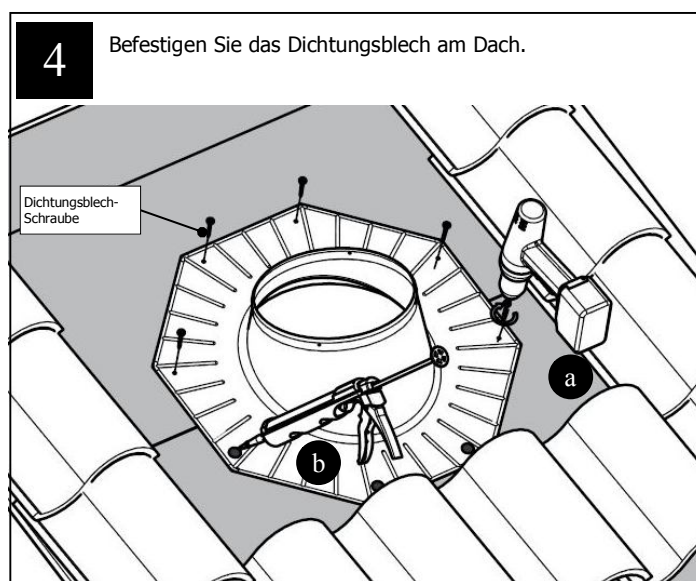
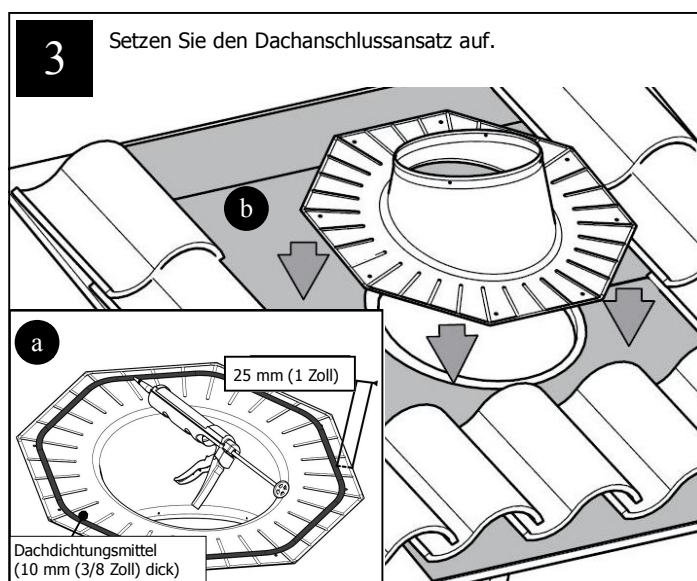
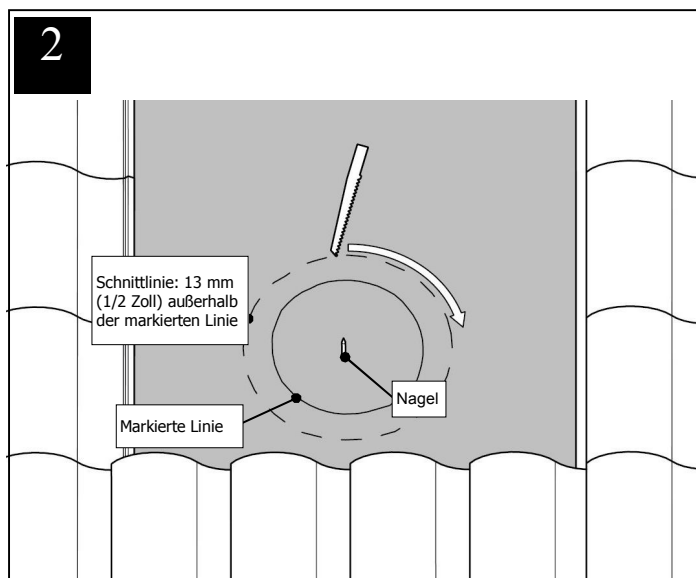
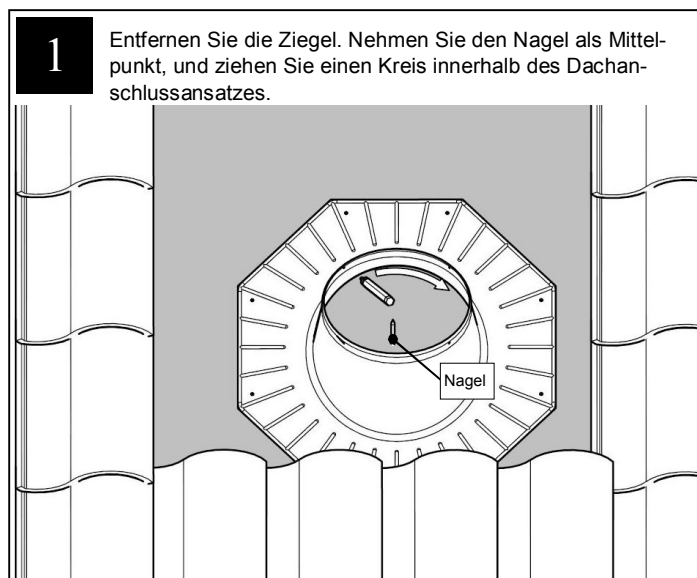
Teileliste	Anzahl
1 Ziegeldachanschluss (mit oder ohne Neigung)	(1)
2 Dachanschlussansatz (mit oder ohne Neigung)	(1)
2 L-Winkel aus Aluminium	(4)
3 Schrauben #8 X 6 mm (1/4 Zoll)	(8)

Zusatzmaterialien und Werkzeuge	Anzahl
1 Dachdichtungsmittel	(1)
2 Dichtungsblech-Schrauben – #10 X 51 mm (2 Zoll)	(8)
3 Trennschneider	(1)

Hinweis: Diese Anleitung gilt nur für Gebiete, in denen keine hohen Windgeschwindigkeiten herrschen. Für Gebieten, in denen hohe Windgeschwindigkeiten üblich sind, lassen Sie sich von einem Solatube International-Vertreter beraten.



Vorsicht: Die Verwendung von Dichtmassen und Mörteln auf Basis von Portlandzement oder von alkalischen Materialien kann Schäden am Dichtblech aus Aluminium verursachen.

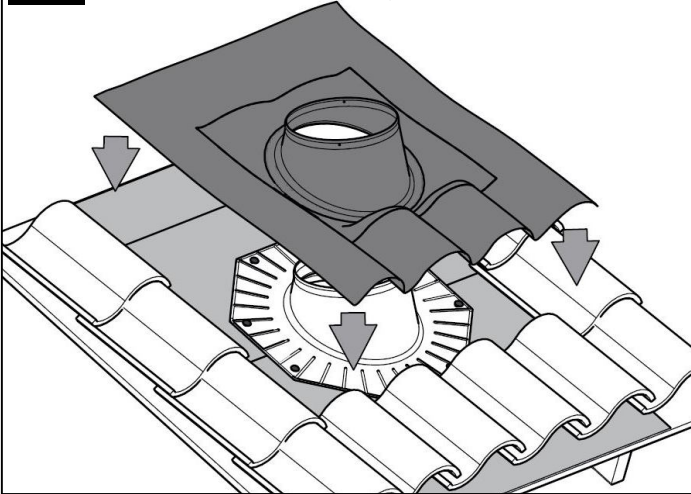


Die jeweils aktuellen Montageanleitungen finden Sie unter www.solatube.com/instructions

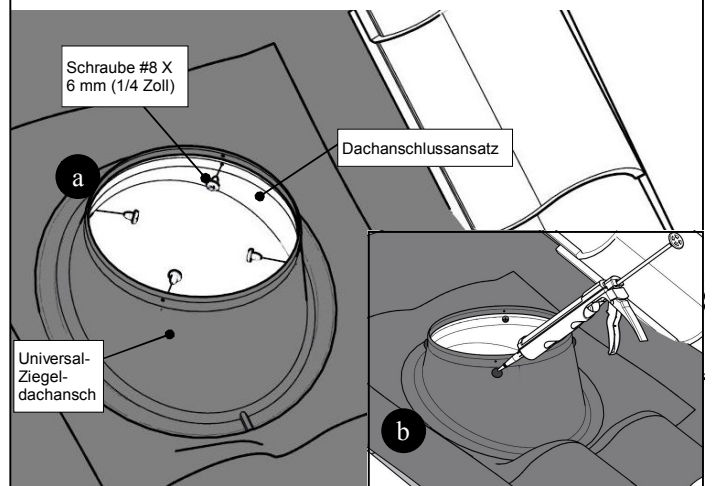
Solatube International, Inc. | 2210 Oak Ridge Way | Vista, CA 92081-8341 | www.solatube.com | T: 888.SOLATUBE

5

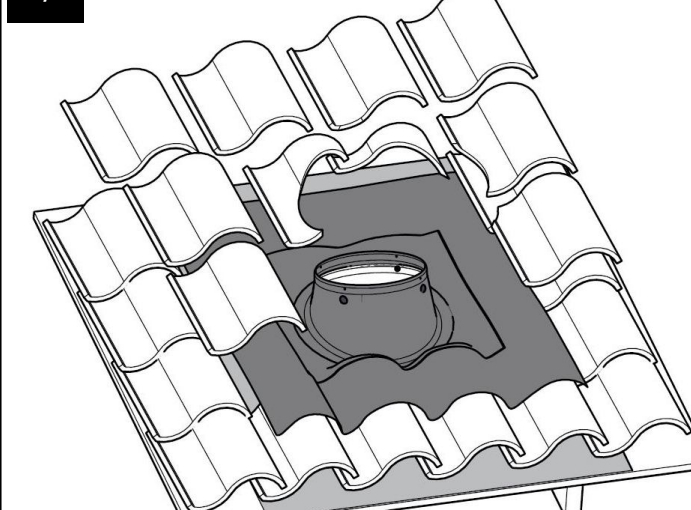
Bringen Sie den Universal-Ziegeldachanschluss an. Biegen Sie die Vorderkante des Universal-Ziegeldachanschlusses so, dass sie zur Form der Dachziegel passt.

**6**

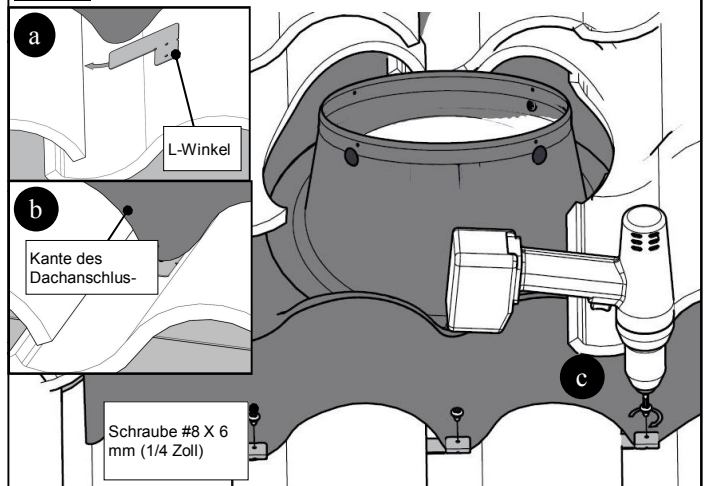
Befestigen Sie den Universal-Ziegeldachanschluss am Dachanschlussansatz.

**7**

Schneiden Sie die Dachziegel passend aus, und legen Sie sie wieder auf.

**8**

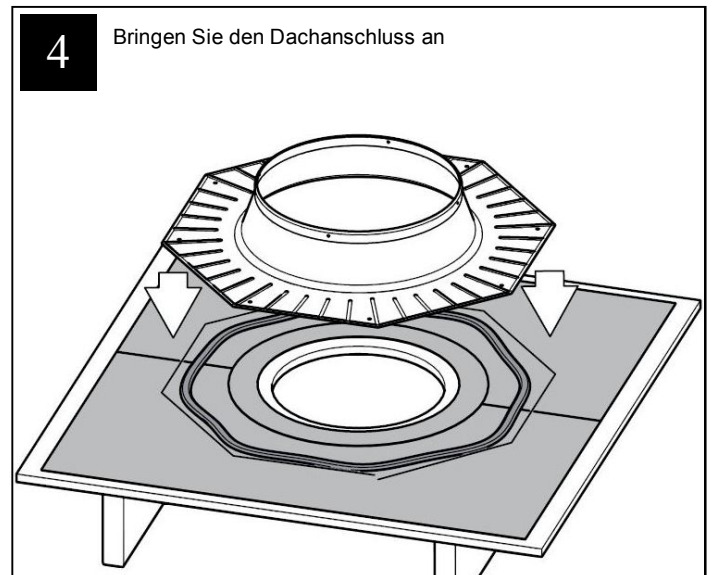
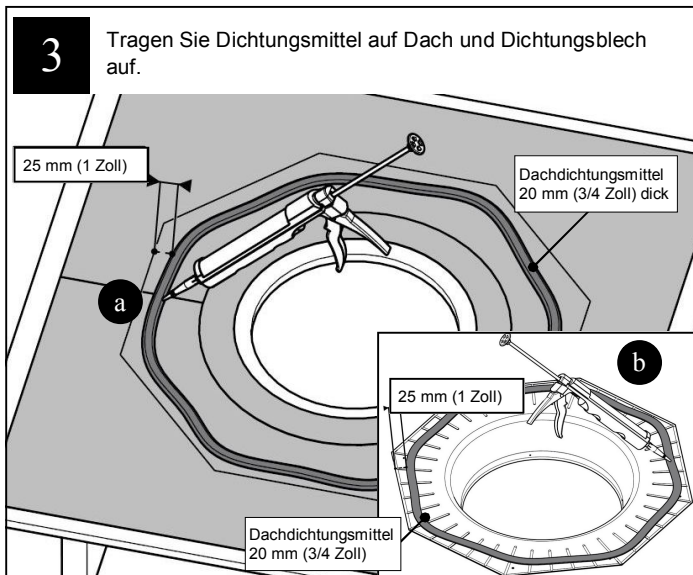
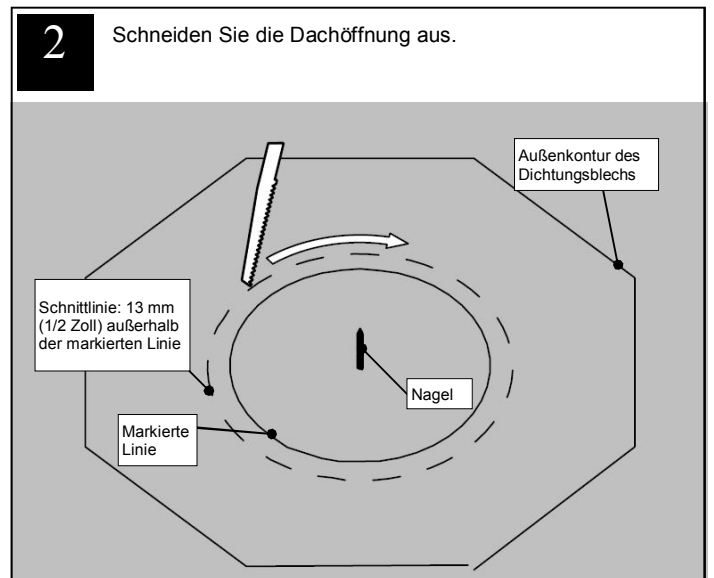
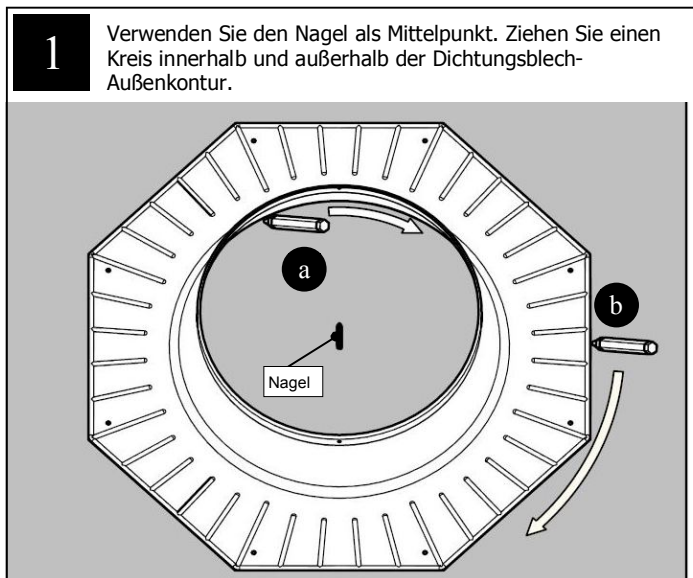
Befestigen Sie den Dachanschluss an den Ziegeln.

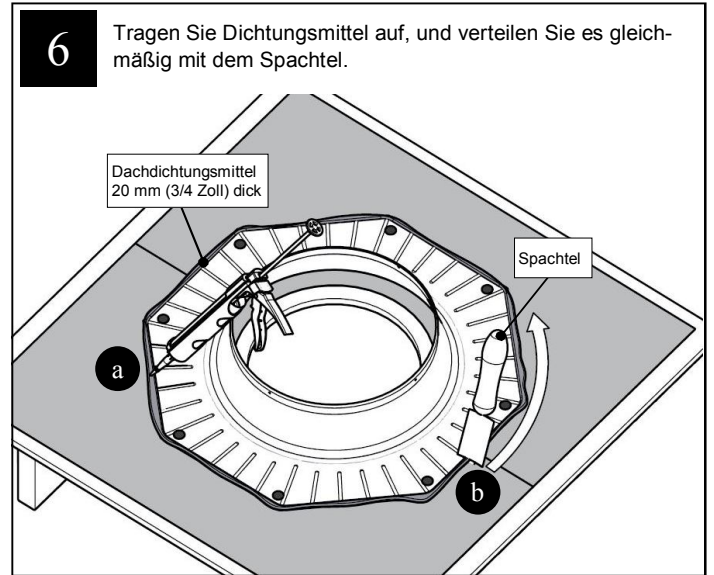
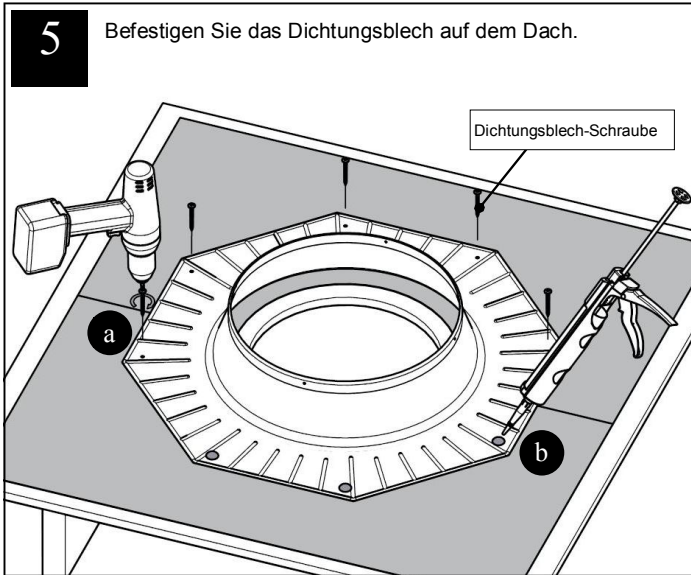


Flachdach – Anhang zur Montageanleitung

Teileliste	Anzahl
1 Dachanschluss (Dichtungsblech ohne Neigung)	(1)
2 Dichtungsblech-Schrauben - # 10 x 51 mm (2 Zoll)	(8)

Zusatzmaterialien und Werkzeuge	Anzahl
1 Spachtel	(1)
2 Dachdichtungsmittel	(1)

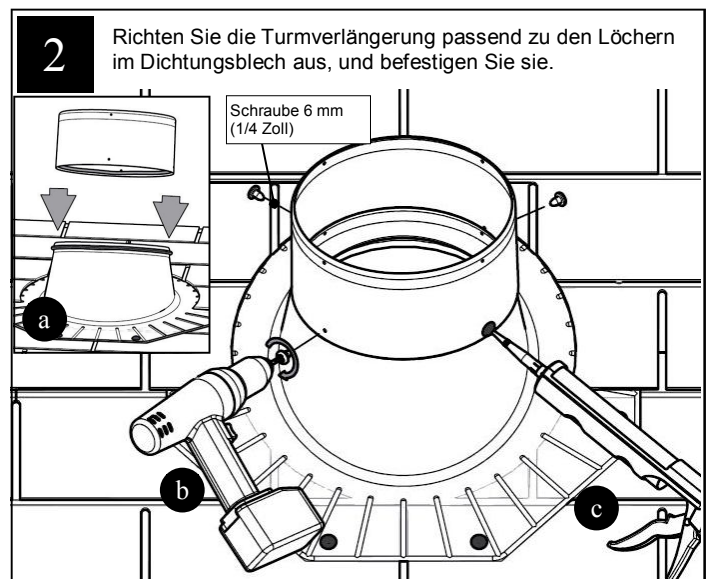
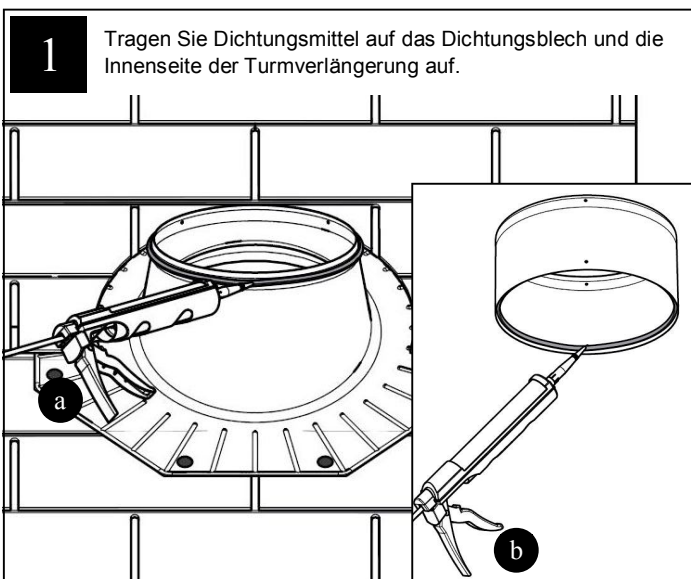




Turmverlängerungen – Anhang zur Montageanleitung

Teileliste	Anzahl
1 Turmverlängerung 51 mm (2 Zoll) oder 100 mm (4 Zoll)	(1)
2 Schrauben 6 mm (1/4 Zoll)	(4)

Zusatzmaterialien und Werkzeuge	Anzahl
1 Dachdichtungsmittel	(1)



Die jeweils aktuellen Montageanleitungen finden Sie unter www.solatube.com/instructions

Solatube International, Inc. | 2210 Oak Ridge Way | Vista, CA 92081-8341 | www.solatube.com | T: 888.SOLATUBE

Schutzstreifen für den Kuppelrand – Anhang zur Montageanleitung

Teilleiste	Anzahl
1 Schutzstreifen für den Kuppelrand	(1)

Zusatzmaterialien und Werkzeuge	Anzahl
1 Keine	

1 Platzieren Sie den Schutzstreifen für den Kuppelrand auf dem Dichtungsblech.

Biegen Sie die Laschen vor der Montage nach oben.

2 Befestigen Sie den Schutzstreifen für den Kuppelrand. Wenn das Oberlichtrohr montiert ist, richten Sie ihn an den Abstandshaltern des Kuppelrands aus, und lassen Sie ihn einrasten.

0-bis-90-Grad-Verlängerungsrohr – Anhang zur Montageanleitung

Teilleiste	Anzahl
1 0-bis-90-Grad-Verlängerungsrohr	(1)
2 Rohrschraube - # 8 x 10 mm (3/4 Zoll)	(4)
3 Klebeband - 51 mm (2 Zoll) X 2 m (6 Fuß)	(4)

Zusatzmaterialien und Werkzeuge	Anzahl
1 Keine	

1 **Montieren Sie das 0-bis-90-Grad-Verlängerungsrohr**
Die Montage darf nur zwischen dem Oberlichtrohr und einem Verlängerungsrohr oder zwischen zwei Verlängerungsrohren erfolgen.

Mindestüberlappung an Rohrverbindungen 38 mm (1 1/2 Zoll)

Drücken Sie das Klebeband an, damit es gut haftet.

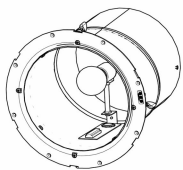
Für waagrechte Rohrstücke sind ggf. zusätzliche Halterungen oder Abstützungen erforderlich. Erkundigen Sie sich nach den örtlichen Bauvorschriften.

Die jeweils aktuellen Montageanleitungen finden Sie unter www.solatube.com/instructions

Solatube International, Inc. | 2210 Oak Ridge Way | Vista, CA 92081-8341 | www.solatube.com | T: 888.SOLATUBE

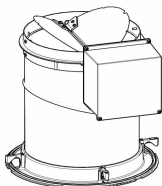
Zubehör für die Solatube Brighten Up®-Serie

Wenn Sie Ihr Solatube-Tageslichtbeleuchtungssystem mit Zubehör aus der nachfolgenden Auswahl aufwerten, stehen Ihnen noch mehr Funktionen zur Verfügung.



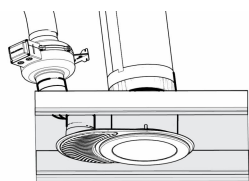
Lichteinheit

Wenn das Solatube-Tageslichtbeleuchtungssystem mit einer Lichteinheit ausgerüstet wird, bietet es zusätzlich den Komfort einer bei Nacht nutzbaren, geschalteten Lichtquelle. Lieferbar in einer Ausführung mit einer energiesparenden kompakten Neonlampe, die die Anforderungen der kalifornischen Bestimmungen („Title 24“) erfüllt, sowie mit Standard-Glühlampe.



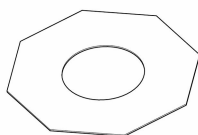
Tageslichtdimmer

Weil Sie nicht ständig 100% des Lichts benötigen, regelt der innovative Solatube-Tageslichtdimmer einfach und bequem mit einem Schalter die Tageslichtmenge, die in einen Raum gelangt. Unsere patentierte verstellbare Schmetterlingsklappe regelt die Lichtleistung.



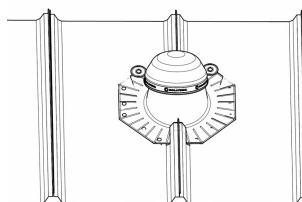
Ventilationseinheit

Solatube 160 DS ist mit einer optionalen Ventilationseinheit lieferbar. In der Kombination mit diesem innovativen Zubehör minimiert die 2-in-1-Deckenbefestigung die Deckendurchbrüche, was ein attraktiveres Aussehen ergibt.



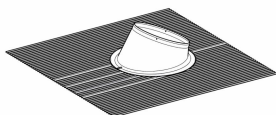
Dachanschlussisolierung

Dieses Isoliermaterial hilft in kalten Klimazonen, Kondensation zu verringern, wenn der Dachanschluss direkt an einem feuchten Innenraum liegt. Die Isolierung wird am Dachanschlusssatz befestigt, und das Oberlichtrohr lässt sich durch die Öffnung schieben, wodurch eine Abdichtung zwischen dem Innenraum und dem metallenen Dachanschluss hergestellt wird.



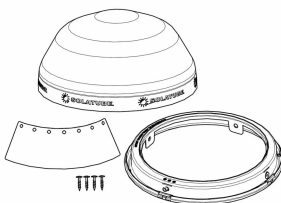
Metalldach-Montagekit

Bestellen Sie dieses Kit für die Montage eines Dachanschlusses für Solatube 160 DS oder 290 DS auf einem Metalldach, bei dem die Dachplatten nach oben gebogene Kanten haben.



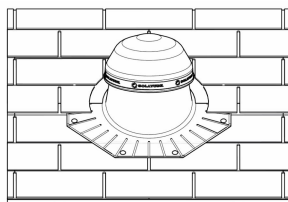
Universal-Ziegeldachanschluss (für Anwendungen ohne Dachanschlusssatz)

Der Universal-Ziegeldachanschluss lässt sich nahtlos in die meisten Ziegelprofile einbauen. Der verformbare Rand des Dachanschlusses, der mit einem Turm mit oder ohne Neigung erhältlich ist, passt sich ohne weiteres der Form der Ziegel an.



Kuppel-Upgradeeinheit

Modernisieren Sie ein älteres Solatube-Produkt, und profitieren Sie von der patentierten Raybender™ 3000-Technologie von Solatube. Für die Montage der Kuppel-Upgradeeinheit brauchen frühere Dachanschlüsse oder Rohre nicht entfernt zu werden.



Empfehlungen für die Dachneueindeckung

Solatube-Produkte müssen mit besonderer Vorsicht behandelt werden, wenn sie für eine Dachneueindeckung entfernt werden. Hinweise zum ordnungsgemäßen Abbau und der erneuten Montage finden Sie in den Solatube-Empfehlungen für Dachneueindeckungen.

Nicht alle Artikel sind für alle Märkte erhältlich. Erfragen Sie die Verfügbarkeit bei Ihrem Solatube International-Vertreter.

Die jeweils aktuellen Montageanleitungen finden Sie unter www.solatube.com/instructions

Solatube International, Inc. | 2210 Oak Ridge Way | Vista, CA 92081-8341 | www.solatube.com | T: 888.SOLATUBE